

**OCENA STANU ZACHOWANIA ORAZ PROGRAM PRAC KONSERWATORSKICH
DLA POWIERZCHNI WYTYNKOWANYCH ELEWACJI ZEWNĘTRZNYCH
KOŚCIOŁA P.W. NIEPOKALANEGO POCZĘCIA NMP
W MANIOWIE WIELKIM, GMINA MIETKÓW**



**Widok ogólny kościoła pw. Niepokalanego Poczęcia Najświętszej Marii Panny
w Maniowie Wielkim**

*mgr Ewa Kuśnierz-Zawadowska
konserwator dzieł sztuki 1291*

W R O C Ł A W 2024

DANE INWENTARYZACYJNE OBIEKTU

- **OBIEKT** : Kościół Parafialny p.w. Niepokalanego Poczęcia Najświętszej Marii Panny w Maniowie Wielkim

- **CZAS POWSTANIA** : 1225 odnotowanie fundacji kościoła
1335 odnotowanie istnienia parafii

budowa i rozbudowa : XIV, XV
przebudowa: 1861r i 1868r,
wybudowanie wieży : 1868r
gruntowny remont elewacji : 1981r

MATERIAŁ I TECHNIKA :

budynek wolnostojący , murowany z kamienia łamanego (granit) i cegły na zaprawie wapienno -piaskowej , w całości otynkowany zaprawą wapienno-piaskową gruboziarnistą o zróżnicowanej fakturze ; w obrębie przyziemia wieży oraz kaplicy pn widoczny pas muru z ekspozycja kamienia (granit)

ADRES I WŁAŚCICIEL OBIEKTU:

Parafia pw. Niepokalanego Poczęcia Najświętszej Marii Panny w Maniowie Wielkim
Maniów Wielki ,
ul. Okulicka
55-081 MIETKÓW

NR W REJESTRZE ZABYTKÓW: A/1233/1796 decyzja z dnia 20.08.1966

OPIS OGÓLNY OBIEKTU

Kościół parafialny pw. Niepokalanego Poczęcia Najświętszej Marii Panny usytuowany jest w środku wsi na lekkim wzniesieniu i wraz z przylegającym doń cmentarzem otoczony murem kamiennie-ceglanym . Jest to budowla orientowana , murowana z przyporami na narożach prezbiterium i nawy oraz zachowaną jedną przyporą na ścianie południowej prezbiterium . W **1868r** od zachodu , akcentując oś środkową , posadowiono wieżę na rzucie kwadratu . Pierwotnie kościół był budowlą bez wieżową .

Korpus tworzy prostokątna **nawa dobudowana w XV w** do wcześniej istniejącego , nieco mniejszego **prezbiterium** o prostym zamknięciu (pierwsza faza budowy kościoła - połowa XIV w) .

W XV w do północnej ściany prezbiterium dobudowano **zakrystię** na rzucie prostokąta, jednocześnie likwidując istniejące okno ostrołukowe , z dwudzielnym maswerkiem . Okna o takim kształcie istniały aż do podjęcia gruntownego remontu i przebudowy , które miały miejsce w latach 1881-1886 (źródło : - *K. Degen. Die Bau- und Kunstdenkmaler des Landkreises Breslau.*) .

W tym czasie również wzniesiono przylegająca do ściany północnej nawy **kaplicę** zaś przy ścianie południowej dobudowano **kruchtę**.

W 1981 r wykonano gruntowny remont elewacji na podstawie analiz ówczesnego stanu zachowania oraz projektu autorstwa **prof. Edmunda Malachowicza**.

Zrealizowano jedną z trzech koncepcji rekonstrukcji, która odpowiadałaby najbardziej tradycji historycznej dotyczącej **wyglądu tego typu obiektów w XVII w**

Na etapie wykonawczym usunięto większość zastanych tynków pozostawiając świadka na ścianie zachodniej w części południowej korpusu fot. poniżej (*obecnie stan zachowania świadka można określić jako niezadawalający; widoczna erozja powierzchni, brak danych na temat ówczesnie zastosowanych sposobów zabezpieczenia lica*)



Fot.1. Kościół Parafialny w Maniowie Wielkim . Lokalizacja „świadka” na ścianie zachodniej w części południowej korpusu . Czytelne silne zabrudzenie fakturalnej powierzchni , wypłukanie białej malatury na powierzchni obramień , spetryfikowane czarne zacieki w obrębie gzymsu. Pod gzymsem pas cementowego kitu naprawczego .

Zgodnie z projektem wszystkie elewacje zostały otynkowane ze zróżnicowaniem faktur tak, aby podkreślić zaistniałe w przeszłości zasadnicze przemiany architektoniczne.

Ściany boczne wieży, oraz kaplicy i południowej kruchty wytynkowano na gładko **wyodrębniając w ten sposób części powstałe w XIX w.**

Ściany boczne korpusu i prezbiterium oraz zakrystii wytynkowano **tynkiem fakturalnym** z widocznym duktem narzędzia i dodatkowo nakłuwanym („dziobanym”).



Fot. 2. Kościół Parafialny w Maniowie Wielkim . Fragmenty fakturalnego tynku na ścianie południowej korpusu nawowego.

Gruboziarniste, fakturalne tynki zostały wyeksponowane w swoim naturalnym kolorze. W obszarze tych powierzchni „na gładko” opracowano oraz wymalowano na biało wnęki okienne, opaski okienne, naroża ścian bocznych korpusu i prezbiterium oraz przypór tworząc pewnego rodzaju obramienia dla poszczególnych elementów architektonicznych budowli, jednocześnie wskazując na ich **średniowieczny rodowód**.

Elewacje kościoła wieńczą (opracowane „na gładko”) gzymsy ciągnięte o nierozbudowanym profilu półwałką i prostokątnym (część gzymsów utraciła pierwotny kształt na skutek wcześniejszych napraw około rynnowych oraz dachu, ważniejsze daty – poniżej). Wieżę ujmują dodatkowo gzymsy między kondygnacyjne. Wszystkie gzymsy zostały pomalowane na biało.

W partii cokołowej wieży i kaplicy **widoczny jest budulec tzn. kamień granitowy, łamany**.

W projekcie prof. E. Małachowicza nie wspomina się o eksponowaniu kamienia.

Na zachowanych szkicach projektowych nie zaznaczono takiego wyodrębnienia.

Prof. E. Małachowicz nadmienia również, iż w trakcie usuwania zastanych przez niego tynków ujawnione partie murów nie nadawały się do ekspozycji z powodu uzupełnień cegłą. Stwierdza również, że w przypadku tego rodzaju murów kamiennych zakładano cienkie tynki wapienne następnie przemywane tak, aby pokazały się szczyty użytego kamienia.

Obecnie brak jest danych na temat stanu faktycznego tych miejsc po zakończeniu prac rewitalizacyjnych w 1981r. Jednak widoczne zniszczenia w postaci odpajającej się, kruszącej się fugi, spetryfikowane czarne osady oraz zniszczenia tynku bezpośrednio ponad tym pasem granitowym można zaliczyć do zniszczeń tzw. „starych”. Jest więc możliwe, że w trakcie prac doszło do korekty koncepcji projektowej.

ISTOTNE DATY W HISTORII KOŚCIOŁA

- 1225** odnotowanie fundacji kościoła (wskazanie źródła w: J. Heyne. *Denkwürdigkeiten aus der Kirchen und Diocessau – Geschichte Schlesiens.* Breslau 1860. t. 1.)
- 1335** - odnotowanie istnienia parafii (wskazanie źródła : jw.)
- XIV** - budowa kościoła - obecnie w obrysie prezbiterium
- XV** - rozbudowa kościoła – dobudowanie nawy oraz zakrystii
- 1678r** - duży remont kościoła zainicjowany koniecznością naprawy dachu wraz z więźbą zniszczonych na skutek uderzenia pioruna 1676r w
- 1715r** - odnowienie wnętrza: nowa polichromia i prawdopodobnie prze-sklepienie prezbiterium
- 1861r** - **1868r** - gruntowny remont zacierający cechy gotyckie budynku; budowa kruchty południowej oraz kaplicy północnej, zmiana form wykroju okien z ostrołucznych na zamkniętych półkoliście , równoczesna likwidacja piaskowcowych maswerków , zamurowanie okna na wschodniej ścianie prezbiterium, przebicie okna w dotychczas pełnej, północnej ścianie nawy, wyjęcie płyt nagrobnych z posadzki kościoła i wmurowanie ich w ściany elewacji wewnętrznych , nowe tynki .
- 1868r** - wybudowanie wieży (podwyższenie ?) z dekoracyjną aranżacją 5 kondygnacji w formie narożnych lizen , które obejmują wydzieloną trójdzielną arkadkę z centralnym , zwieńczonym półkoliście otworem okiennym .
- 1968r** - remont hełmu wieży połączone z wymianą łupku na blachę ocynkowaną
- 1970r** – naprawa i częściowa wymiana pokrycia dachowego (dachówka ceramiczna) nad nawą i prezbiterium.
- 1981r** - **gruntowny remont elewacji o charakterze rekonstrukcyjnym wg projektu prof. E. Małachowicza**

BIBLIOGRAFIA :

- **K. Degen.** Die Bau- und Kunstdenkmaler des Landkreises Breslau. Frankfurt/Mein 1965
- **H. Lutsch** , Die Kunstdenkmaler der Provinz Schlesien , Breslau 1889, t. II
- Katalog Zabytków Sztuki w Polsce . Sobótka , Kąty Wrocławskie i okolice , opracowanie **J. Pokora i M. Zlat** , Warszawa 1991
- **J. Pilch** – Zabytki architektury Dolnego Śląska , Wrocław 1978
- Kościoły i kaplice archidiecezji wrocławskiej , opracowanie pod redakcją ks. prof. Józefa Patera, Wrocław: Kuria Metropolitalna Wrocławska, 2002, s. 407-408.
- **E. Małachowicz** – Opinia i wnioski konserwatorskie dot. Elewacji kościoła w Maniowie Wielkim - 1981 (*maszynopis - sygnatura 87/100 z archiwum DWKZ , zawiera pisemną akceptację ówczesnego Wojewódzkiego Konserwatora Zabytków Józefa Cempy*)
- Duszpasterstwo parafialne w archiprezbiteracie Kąty Wrocławskie w latach 1738- 1945 , **red. prof. J. Pater** , PWT , Wrocław 2006 (Strona 91-96)

Strony internetowe :

<https://zabytek.pl/pl/obiekty/maniow-wielki-kosciol-par-pw-niepokalanego-poczecia-nmp>

(karta biała i zielona)

https://polska-org.pl/512752,Maniow_Wielki,Kosciol_Niepokalanego_Poczecia_NMP.html

<https://wrotaregionu.pl/587-wrota-regionu-kosciol-parafialny-pw-niepokalanego-poczecia-nmp-w-maniowie-wielkim>

<https://9lib.org/article/maniow-wielki-kościół-parafialny-wezwaniem-niepokalanego.4zpn41vy>

STAN ZACHOWANIA

Obecnie wszystkie ściany , pokryte są warstwą tynków z okresu gruntownego remontu przeprowadzonego w 1981r wg projektu i pod nadzorem prof. Edmunda Małachowicza.

*Założeniem projektowym była ekspozycja tynków zarówno fakturalnych jak i gładkich - bez malowania z wyjątkiem określonych pasów obramień (opis obiektu) Tynki te charakteryzują się zasadniczo jednorodnym składem wynikającym z użycia zaprawy wapienno-piaskowej o ustalonych proporcjach i rodzaju zastosowanego wypełniacza o określonej, lekko ugrowej barwie (**widoczne w miejscach gdzie nastąpiła erozja powierzchniowa**) i uziarnieniu (**gruboziarnisty piasek rzeczny**).*

Jako wspólne dla wszystkich elewacji jest **powierzchniowe zabrudzenie mechaniczne** (kurz, pył, drobiny ziemi itp.) Sposób wykonania tynków z **widocznym śladem - duktem narzędzia dającym efekt falowania oraz nakłucie** powierzchni stały się warunkami sprzyjającymi do powstawania osadów , które w miejscach osłoniętych od wiatru , zawilgoconych dodatkowo uległy spetryfikowaniu bądź też **utworzyły podłoże – glebę dla rozwoju biologicznego np. mchów ,porostów itp. fot nr 3 - poniżej**





Fot. 4 i 5 . Kościół Parafialny w Maniowie Wielkim . Fragmenty przypór przy elewacji północnej . Czytelne spetryfikowane czarne osady oraz porośnięcie powierzchni przez mchy i porosty.

Zabrudzenia mechaniczne widoczne są również na granicach płatów tynków *wyznaczonych przez rozkład poziomów rusztowań oraz tzw „dniówki”* czyli obszary zaplanowane do wykonania w danym dniu , Uwidacznia się to w postaci poziomych nieco rzadziej pionowych linii obecnie uczynionych przez osady .



Fot. 5 i 6 . Kościół Parafialny w Maniowie Wielkim . Fragmenty elewacji pn i pd korpusu nawy z uwidocznionym prze zabrudzenie faktury systemem nakładania tynków.

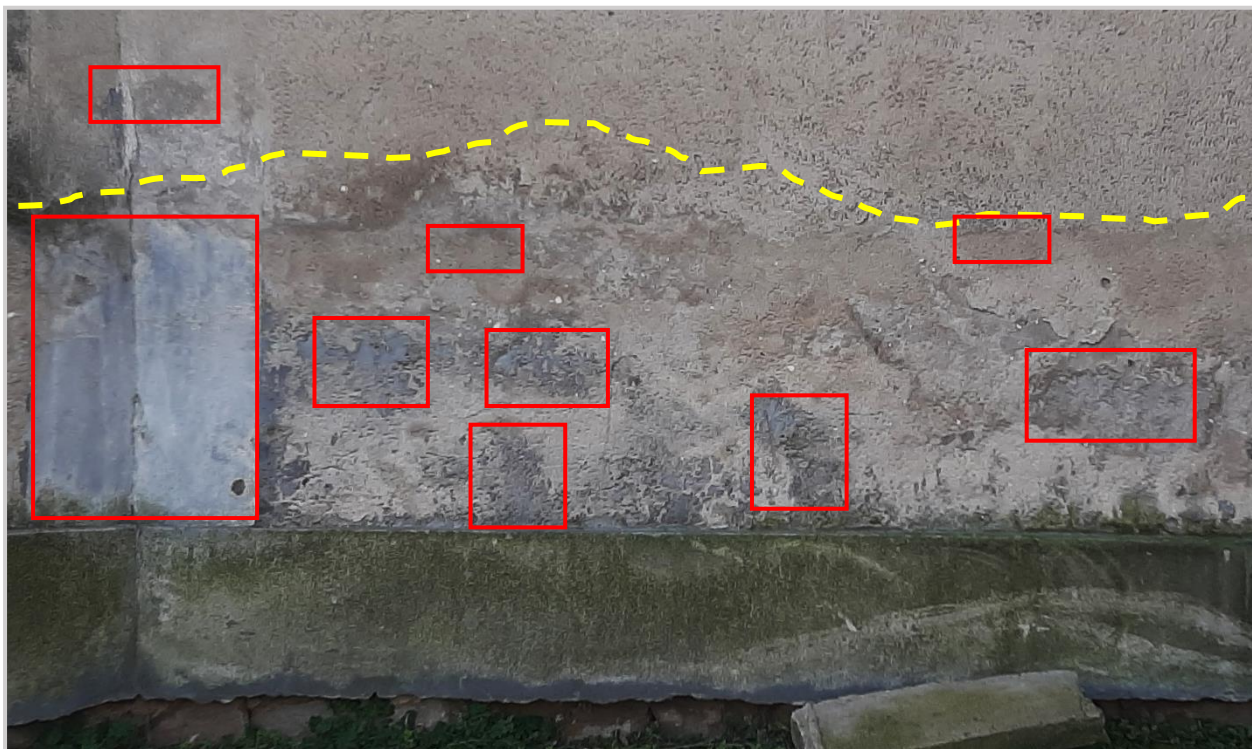
Stan zachowania eksponowanych tynków jest zróżnicowany w zależności od lokalizacji. W najgorszym stanie są tynki na obszarze wysokiego cokołu (lokalnie do około 2m) co wynika z występującego w przeszłości dużego zawilgocenia murów . Zawilgocenie to zostało spowodowane przez długotrwałe zalewanie wynikające z **nieszczelnego dachu , ze zniszczeń odcinkowych rynien i niewłaściwego ukierunkowania ich wylotów** . Doprowadziło to m.in. do przegnicia stropu nad nawą i odspojenia tynków tak , że już w 1995 r. koniecznością było podjęcie właściwych działań naprawczych pod nadzorem konstruktorskim.

W tym okresie wykonano również niewłaściwe zabezpieczenie dolnych zawilgoconych partii muru przez **założenie rodzaju opaski cementowej (wylewki) pomiędzy dolną krawędzią pasa cokołowego (wykonany zgodnie z projektem) a poziomem gruntu** . Pogorszyło to znacznie stan zawilgocenia . Obecnie opaska ta już została usunięta i obserwuje się systematyczne wysuszanie tych obszarów. Jednak tynki w przeszłości zawilgocone zostały w tych miejscach **przebarwione** na skutek przenikania w głąb ich struktury rozpuszczonych w wodzie substancji (np. sole) i łatwości kumulowania się różnorodnych zanieczyszczeń tworzących osady . Jako dodatkowe negatywne skutki zawilgocenia muru widoczne są **lokalne rozwarstwienia tynku , ubytki oraz erozja powierzchniowa prowadząca do zatarcia jego faktury (fot. str 13**

Tworzące się równoległe ubytki tynku były uzupełniane dostępnymi zaprawami również z zawartością cementu .



Fot. 7.. Kościół Parafialny w Maniowie Wielkim . Fragmenty pasa cokołowego korpusu nawy elewacji pn . Oznaczone miejsce po usunięciu cementowej wylewki odsłaniające ceglana konstrukcję muru . Wyraźne zniszczenia skumulowane na powierzchni tynku (czarne osady , glony) powstałe w wyniku zawilgocenia , cienkowarstwowe złuszczenia .



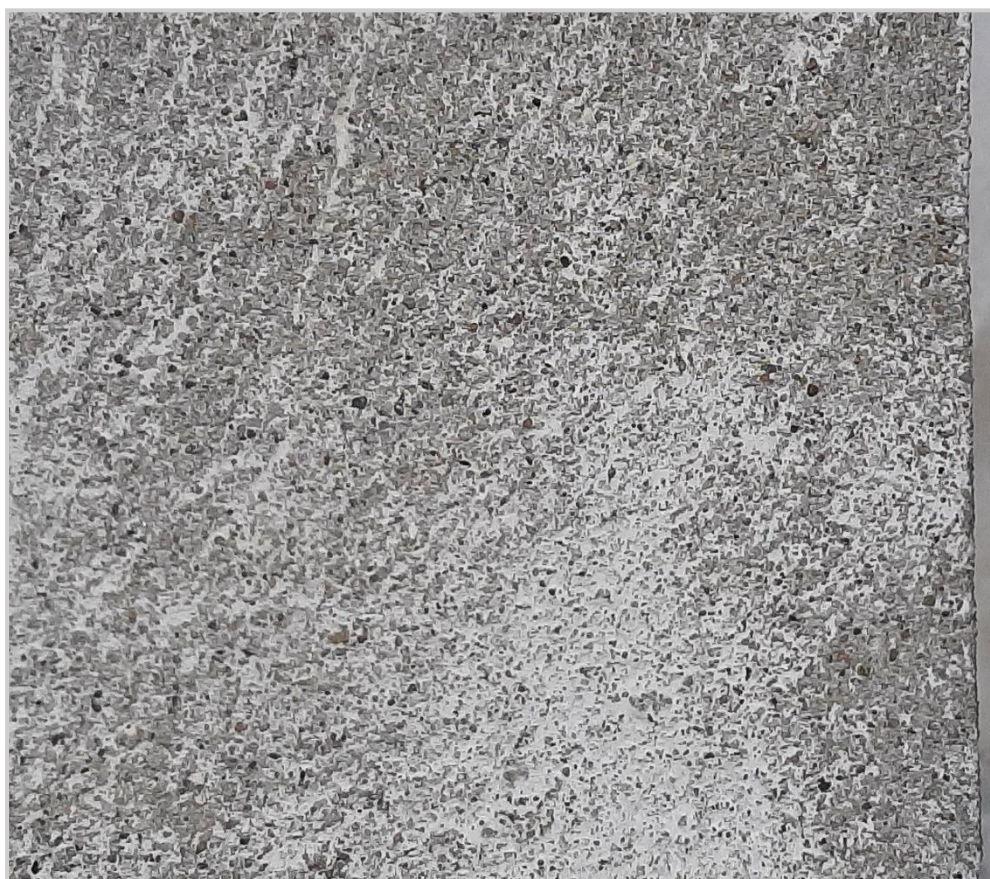
Fot. 8 i 9.. Kościół Parafialny w Maniowie Wielkim . Fragmenty pasa cokołowego korpusu nawy elewacji pn . Oznaczona granica zawilgocenia z lokalnymi wysoleniami . Wyraźne zniszczenia w postaci łuszczących się fragmentów tynków , czarne osady , glony oraz lokalne kity naprawcze na bazie cementu . Całość silnie zabrudzona mechanicznie .

W stanie niezadawalającym są również fragmenty tynków na elewacji północnej nawy i kaplicy oraz w miejscach gdzie dochodziło do długotrwałego, czasami *punktowego zalewania (z nasączaniem)* spowodowanego nieuszczelnością rynien i dachu (tu również ślady zniszczeń pochodzenia biologicznego: pleśń, porosty, mchy itp.) oraz *oddziaływania wody rozbryzgowej*.

Przykładem są spetryfikowane czarne osady na elewacji północnej, **Fot. 10 .poniżej** oraz **Fot. 11 i 12 str. 12**







Fot. 13 i 14. Kościół Parafialny w Maniowie Wielkim . Widoczne fragmenty tynków o wyraźnie przemytej powierzchni , która zatarła dekoracyjne nakłucia na tynku fakturalnym oraz wypłukała malaturę z gładko uformowanych detali (m.in. pasy obramień)

Na elewacjach widoczne są również negatywne skutki **oddziaływania wody o intensywnym przepływie** w postaci pionowych rozjaśnionych pasm powstałych na powierzchni tynku jako efekt wypłukania jego górnej powierzchni. Miejsca te występują bezpośrednio pod ubytkami, bądź nieszczelnościami połączeń w ciągach rynien. **Fot.15 i 15 a. poniżej**



W trakcie remontów dachu oraz napraw obróbek blacharskich **lokalnie wykonano uzupełnienia w pasach gzymsów** przy pomocy zapraw wapienno- piaskowych oraz cementowych z założeniem gładkiej ekspozycji powierzchni.

Niestety, nie wszędzie pierwotne profile zostały odtworzone. Na niektórych odcinkach widoczne są uproszczenia w formie wyciągniętej pacą np. płaskiej listwy prawdopodobnie zasłaniającej oryginalny kształt gzymsu widoczne np. w Kaplicy. W innych nielicznych miejscach ubytki zostały uzupełnione bez właściwego estetycznego opracowania tzn. dopasowania do istniejącego odcinka gzymsu widoczne są też **ubytki** powstałe już po wykonanych remontach.



Fot.16 i 17. Kościół Parafialny w Maniowie Wielkim. Fragmenty ścian bocznych XIX-w kaplicy północnej z zaznaczonymi zniszczeniami w obrębie gzymsu wieńczącego.



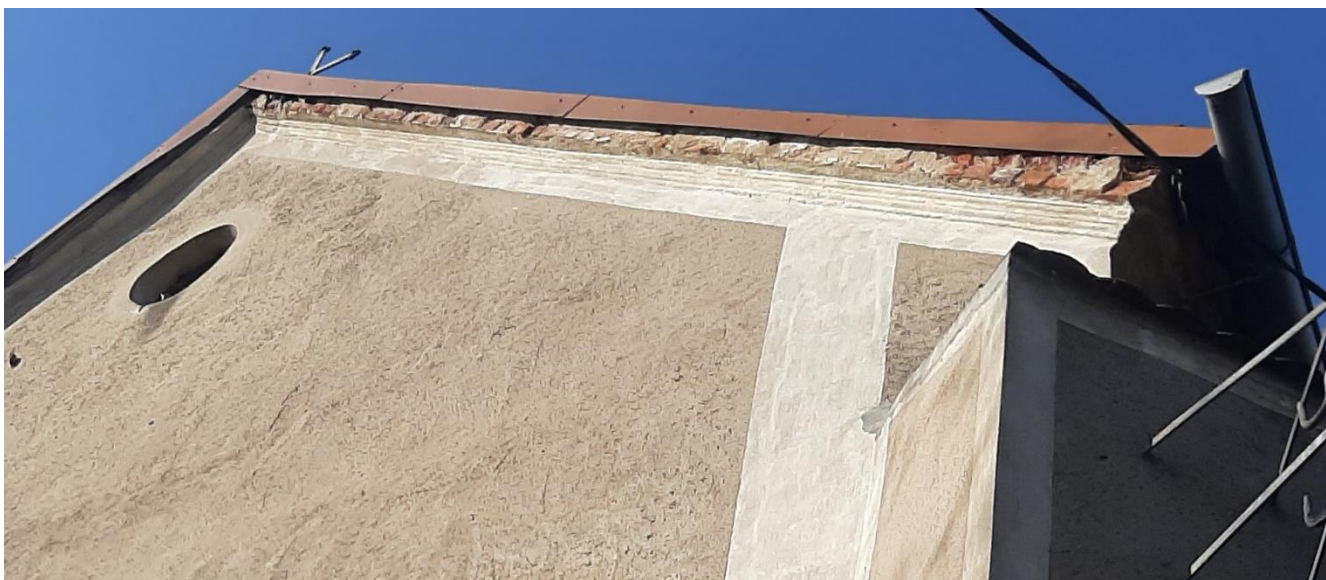
Fot. 18 i 19. Kościół Parafialny w Maniowie Wielkim. Fragmenty elewacji północnej korpusu nawy z widocznymi ubytkami w obrębie gzymsu oraz zaznaczone pęknięcia przechodzące z grubości muru na osi łuku otworu okiennego.



Fot. 20.Kościół Parafialny w Maniowie Wielkim. Fragmenty elewacji północnej korpusu nawy w kierunku wschodnim z widocznymi ubytkami w obrębie gzymsu oraz zaznaczone pęknięcia przechodzące z grubości muru na osi łuku otworu okiennego. Ponadto widoczne wykruszenia gzymsu na ścianie szczytowej prezbiterium oraz niestarannie wyprowadzone na lico muru zaprawy mocujące pod dachówkami.



Fot. 21 i 22.Kościół Parafialny w Maniowie Wielkim. Fragmenty styku elewacji północnej korpusu nawy w kierunku wschodnim ze ścianą zachodnią prezbiterium. Widoczne ubytki w obrębie gzymsu. Zabrudzenia powierzchni tynku podkreślają sposób jego nakładania



Fot. 23 i 24 .Kościół Parafialny w Maniowie Wielkim. Fragmenty elewacji wschodniej prezbiterium w partii szczytowej ; widoczne braki w tynkowaniu w pasie nad gzymsem . Zaznaczone pionowe pęknięcie przechodzące z grubości muru .



Fot. 25 i 26 .Kościół Parafialny w Maniowie Wielkim. Fragmenty elewacji frontowej kruchty południowej ; czytelne zniszczenia w ciągach gzymsów oraz obramieniu okulusa.



Fot. 27 i 28 .Kościół Parafialny w Maniowie Wielkim. Fragmenty elewacji frontowej , zachodniej wieży w partii szczytowej ; czytelne poważne zniszczenia odcinkowe i powierzchniowe w ciągach gzymsów .



Fot. 29 .Kościół Parafialny w Maniowie Wielkim. Fragmenty elewacji frontowej i bocznej północnej wieży z granitowym szerokim pasem cokołowym.



Fot. 30 .Kościół Parafialny w Maniowie Wielkim. Fragmenty połączenia elewacji bocznej południowej wieży ze ścianą zachodnią korpusu nawy . Na tej samej wysokości oraz stopniu wysunięcia znajduje się obszar cokołu tynkowanego oraz cokołu pozbawionego tynku . Fugi w obrębie pasa granitu zerodowane - odpajają się i wykruszają .



Fot. 31 i 32 .Kościół Parafialny w Maniowie Wielkim. Fragmenty elewacji bocznych kaplicy północnej z granitowym szerokim pasem cokołowym. Całość silnie zabrudzona ; czytelne zawilgocenie partii tynku ponad cokołem .

ZAŁOŻENIA KONSERWATORSKIE

Przyjmuje się nie odstępowanie od koncepcji technologicznych i estetycznych zawartych w projekcie prof. E. Małachowicza .

Zły stan tynków *w obrębie fragmentów elewacji* wymusza ich wymianę .
Pierwotnie wszystkie tynki były eksponowane w swoim naturalnym , surowym stanie - bez malowania z wyjątkiem wyodrębnionych pasów obramień ,wnęk okiennych gzymsów .

Po wykonaniu wszystkich czynności konserwatorskich , a przede wszystkim po uzupełnieniu ubytków tynku ,całościowy wygląd elewacji będzie pod względem ekspozycyjnym niejednorodny.

WSTĘPNIE proponuje się scalenie kolorystyczne partii fakturalnych oraz gładkich przez wymalowanie warstwą farby mineralnej zbliżonej kolorystycznie do istniejącego tynku w sposób ,który nie zatraci oryginalnej faktury .

Elementy pierwotnie wymalowane na białą należy wymalować odpowiednim odcieniem bieli .

Działania malarskie należy poprzedzić próbami .

Nie wyklucza się zastosowania innej kompozycji kolorystycznej – do uzgodnienia z DWKZ .

PROPONOWANE POSTĘPOWANIE KONSERWATORSKIE

1. Usunięcie odspajających się i osłabionych strukturalnie partii tynków (dotyczy przede wszystkim partii zawilgoconych w obrębie wysokiego cokołu , na wysokości do około 2m)
2. Usunięcie wszystkich lokalnych tynków i kitów naprawczych – mechanicznie, a następnie dokładne oczyszczenie powierzchni podłoża z uwzględnieniem fug. Zdegradowane wypełnienia fug oraz wtórne wypełnienia należy usunąć na głębokość min. 2cm
3. Wstępne oczyszczenie wytypowanych (większość) do pozostawienia płatów tynków z zabrudzeń powierzchniowych – mechanicznie (np. pędzle) oraz przez wydmuchiwanie . Odsłonięte krawędzie zachowanych płatów należy zabezpieczyć poprzez **opaski zabezpieczające** wykonane w zaprawie wapienno-piaskowej.
4. Wykonanie mycia powierzchni wytynkowanych przy pomocy pary wodnej po wykonaniu prób i ustaleniu parametrów fizycznych najwłaściwszych do przeprowadzenia tego procesu (temperatura , ciśnienie)
5. W miejscach zniszczeń biologicznych (gł. elewacje północne korpusu nawy , wieży oraz zakrystii i kaplicy) gdzie widoczne są ślady pleśni oraz punktowo mchów a użycie pary nie dało zadowalających rezultatów należy usunąć mechanicznie , lokalnie wraz z cienką warstwą tynku a następnie wykonać ich dezynfekcję specjalistycznymi preparatami biobójczymi (odsłonięte podłoże i tynki sąsiadujące) Odsłoniętą w ten sposób strukturę tynku należy zbadać pod kątem zachowania jego spójności i w razie potrzeby poddać impregnacji .
- 6 Nadwyreżone strukturalnie profilowane odcinki gzymsów oraz pasy obramień oraz miejsca odspojeń i spęcherzeń należy wzmocnić przez wykonanie zastrzyków

podtynkowych specjalistycznymi preparatami w postaci roztworu czystego spoiwa wapiennego mas polimerowych (np. Acrykleber 371 lub PVA z wypełniaczami w zależności od potrzeb)

W razie konieczności należy wykonać **wzmocnienie struktury rdzenia wapienno – piaskowego tynku** za pomocą nasączenia odpowiednio dobranym preparatem – np. Fuconsil OH Steinfestger firmy Remmers lub innym równoważnym. Jeżeli stopień nadwyżżenia struktury jest znaczny, bądź dochodzi do znacznego pod względem powierzchniowo odspajania się danego elementu można rozważyć wykonanie jego rekonstrukcji.

7. Przegląd i ewentualne uzupełnienie brakujących drobnych fragmentów profili w ciągach gzymsów - kity na bazie zaprawy wapienno-piaskowej. Na tym etapie wskazana ewentualna , lokalna , odcinkowa korekta kształtu profili.

8. W miejscach widocznych spękań tynku przechodzących z grubości muru należy wykonać zastrzyki podtynkowe z cementu polimerowego bądź dokonać szycia przy pomocy kotew spiralnych o parametrach dopasowanych do miejsca .

9. Uzupełnienie ubytków tynków poprzez nałożenie nowych , wapiennych o strukturze oraz odpowiednio dostosowanym ziarnie i kolorystyce . W obrębie partii zawilgoconych zaleca się założenie tynków renowacyjnych . Uzupełnienia tynków pod względem faktury należy **wykonać imitatorsko** z zastosowaniem odpowiednich narzędzi (paca o dobranej szerokości , szczotka z nabitymi gwoździemi do wyciskania dekoracyjnych otworów)

10. Wymalowanie powierzchni wg. zatwierdzonego projektu kolorystycznego i dodatkowo wcześniej potwierdzonego po wykonaniu prób in situ, bezpośrednio przed malowaniem. Proponowane jest utrzymanie dotychczasowej koncepcji kolorystycznej.

11. Granitowe odcinki pasa cokołowego :

W zależności od podjętej decyzji dotyczącej koncepcji ekspozycji pasa cokołowego należy rozważyć 2 rozwiązania :

A/ zatynkowanie powierzchni cokołowej tynkiem renowacyjnym o gładkiej ekspozycji wówczas należy wykonać :

- mycie całej powierzchni przy pomocy pary wodnej (czynność równoległa do mycia tynków)
- usunięcie wszystkich niefunkcjonalnych fug na głębokość min. 4 cm
- odkażenie powierzchni preparatem biobójczym
- uzupełnienie fug zaprawą wapienno-piaskową o widocznym grubym ziarnie bez konieczności estetyzowania powierzchni
- tynkowanie

B/ nietynkowanie kamienia , co będzie się wiązało przede wszystkim z rekonstrukcją fugi wykonaną w zaprawie wapienno-piaskowej o widocznym grubym ziarnie wyrównaną ale niegładzoną

- czynności takie jw. pkt. A z wyjątkiem sposobu fugowania